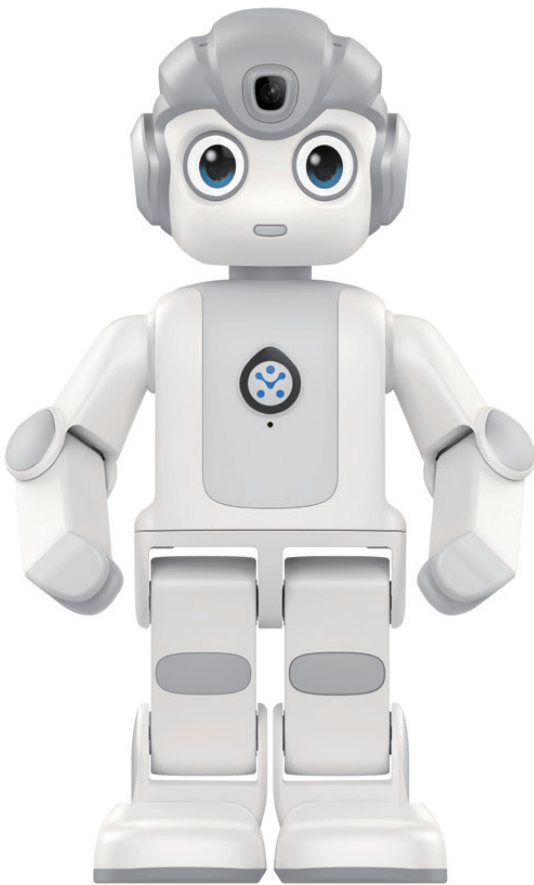


BY ZORA
BOTS

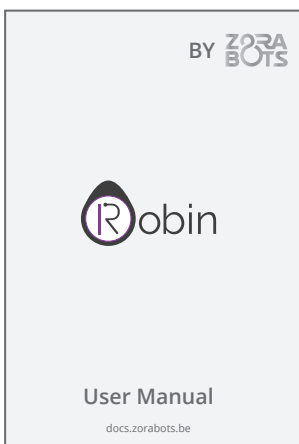


Handleiding

docs.zorabots.be



Robin x 1



Handleiding x 1



Netadapter x 1

(Ontwerp van de adapter kan verschillen van de standaard in EU/VK/VS, foto kan afwijken van het geleverde product)



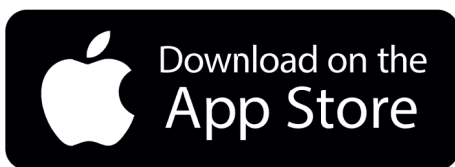
USB-C-kabel x 1



Pin om simkaart te verwijderen x 1

Download en installeer de ZBOS Software van ZoraBots.

Vind de app ZBOS Control in de App Store of op Google Play, of scan de QR-code om de app te downloaden op je mobiele apparaat.



Volg de instructies in de app op je mobiele apparaat.

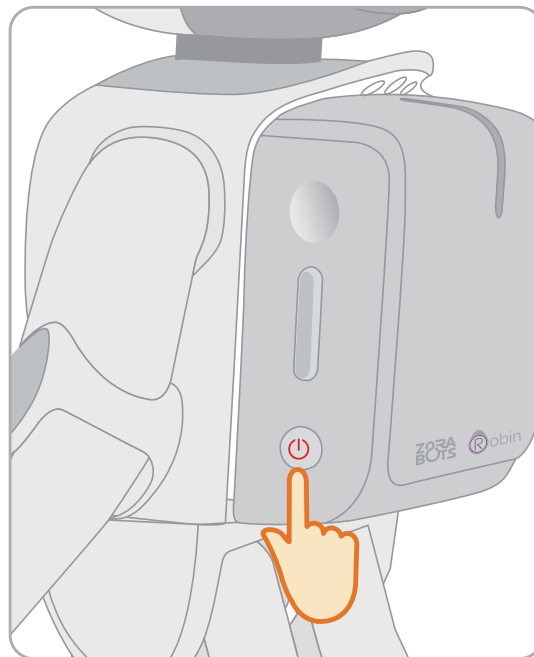
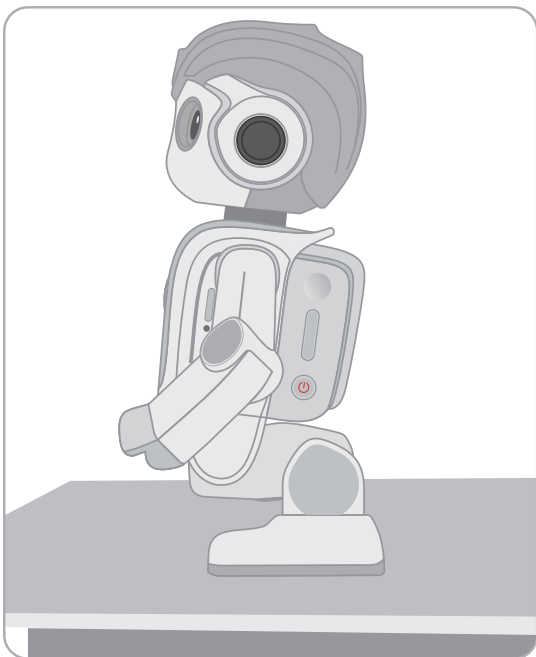
Android en Google Play zijn handelsmerken van Google LLC.

App Store is een dienstmerk van Apple Inc.

iOS is een handelsmerk of gedeponerd handelsmerk van Cisco in de VS en andere landen en het gebruik valt onder de licentiebepalingen.

Je Robin aanzetten

- Zet de Robin op een tafel en plooi zijn knieën;
- Druk de aan-/uitknop in en houd die ingedrukt totdat het ledlampje (zijn mond) begint te branden.



Tips:

Wacht ongeveer 40 seconden. Wanneer de Robin zegt "Ik ben klaar", kun je met hem aan de slag.

Je Robin verbinden

- Open de ZBOS-app. Selecteer je Robot en log in met je account
- Volg de instructies in de app om je Robin met het internet te verbinden en het verbindingproces uit te voeren.

Je Robin uitzetten

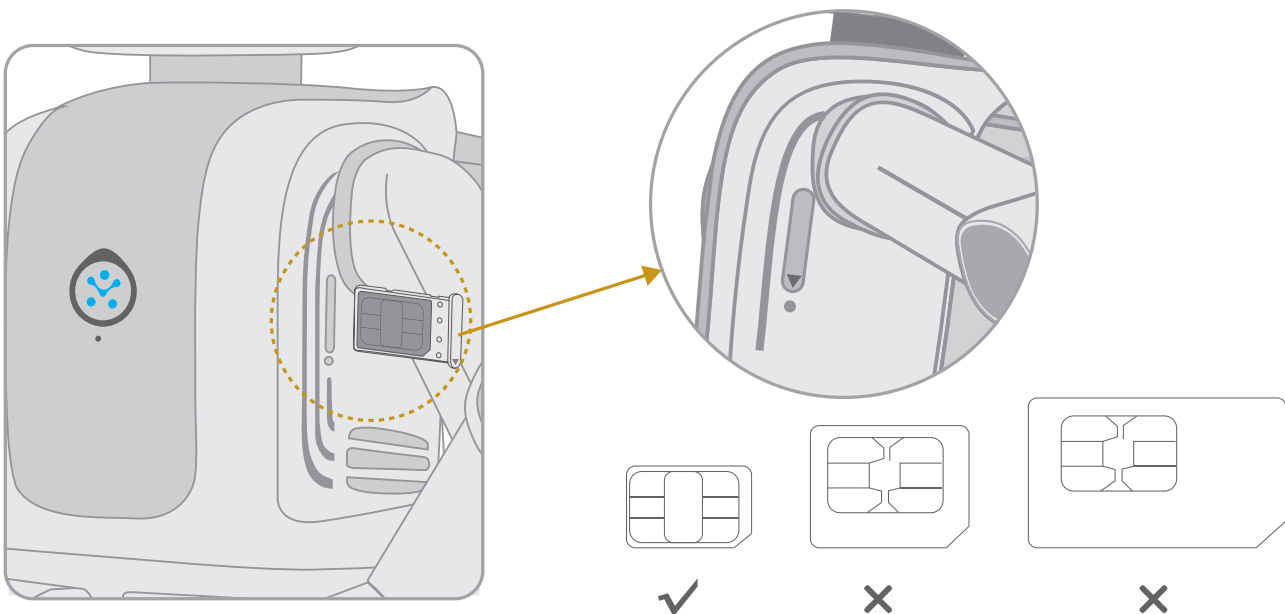
- Druk op de aan-/uitknop en houd die 3 seconden ingedrukt tot je Robin uitgeschakeld is;

Simkaart en provider

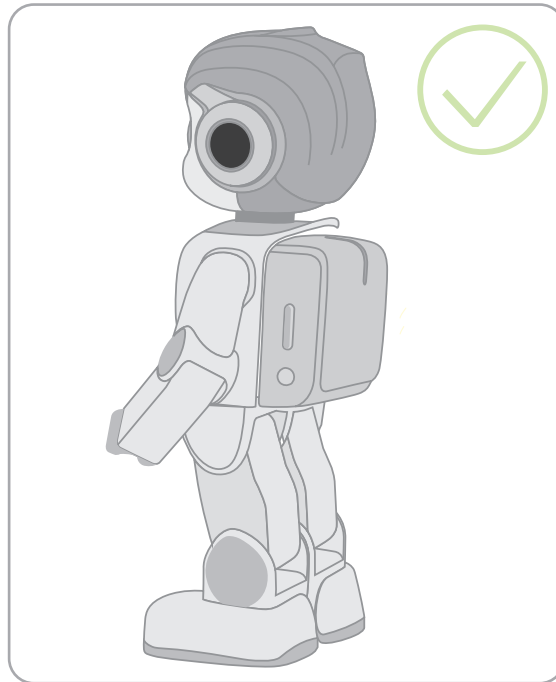
- De Robot heeft plaats voor een nano-simkaart en ondersteunt 4G.

Een simkaart installeren

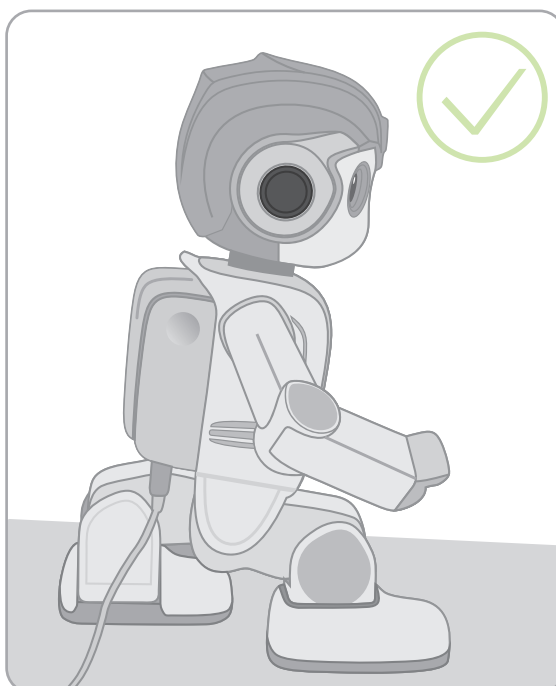
- Schakel je Robin uit en lokaliseer de simkaartsleuf onder zijn linkeroksel. Duw de pin om de simkaart uit te werpen met een beetje kracht in het kleine gaatje naast de simkaartsleuf om het laatje eruit te trekken.
- Plaats je simkaart correct op het laatje en volg de onderstaande instructies om het laatje terug in je Robin te schuiven.

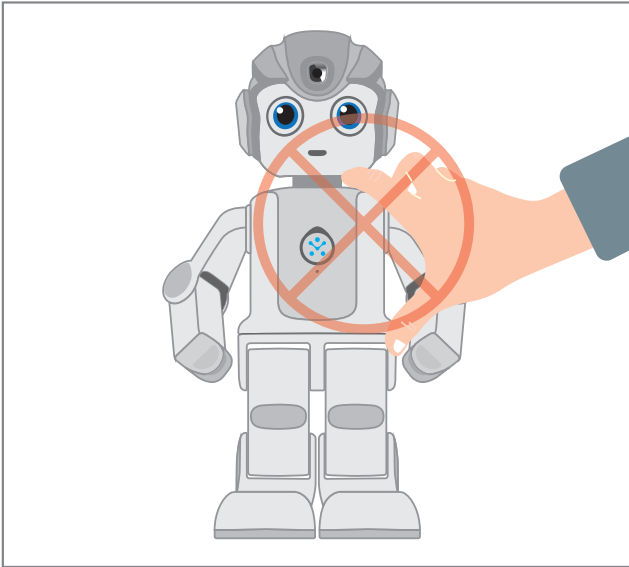


Neem je Robin stevig vast: Gebruik de handige greep op je Robin om hem op te pakken.

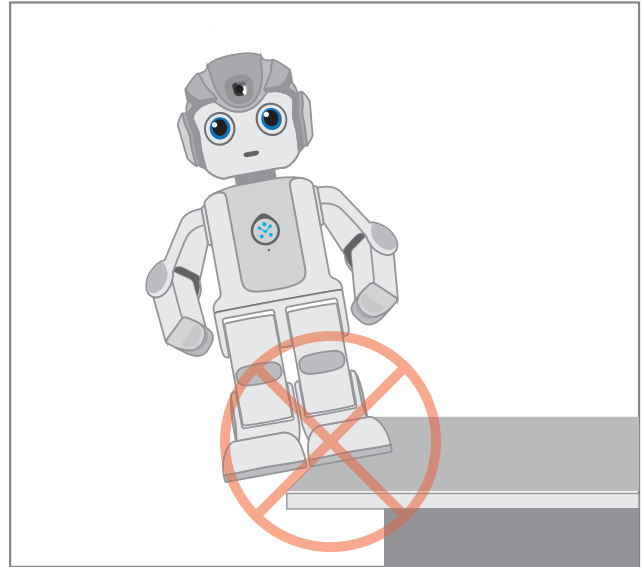


Als je Robin in slaapmodus of uitgeschakeld is terwijl hij oplaadt, zet hem dan in de onderstaande houding.

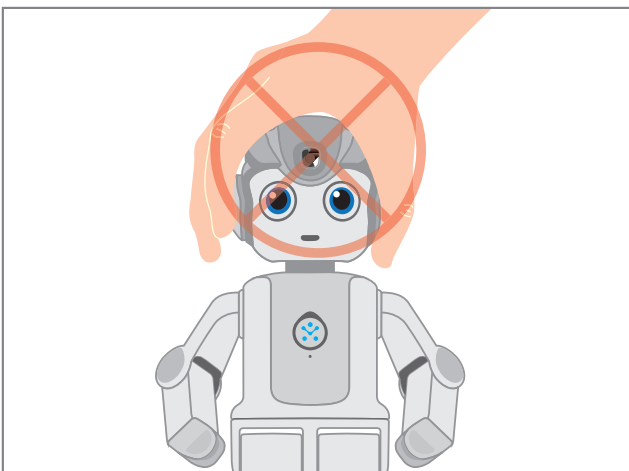




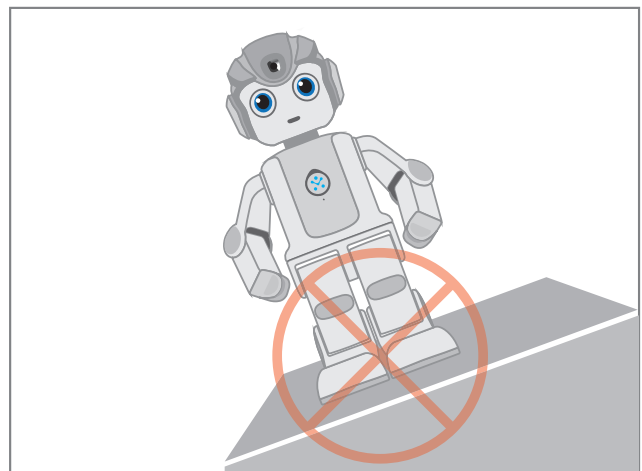
Raak je Robin niet aan wanneer hij beweegt om handletsels te vermijden.



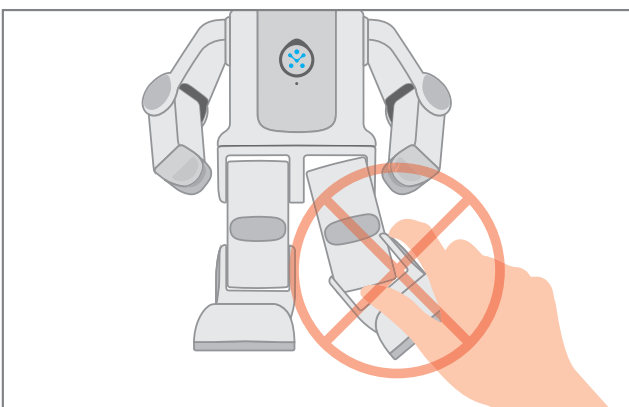
Zet je Robin niet neer aan de rand van de tafel.



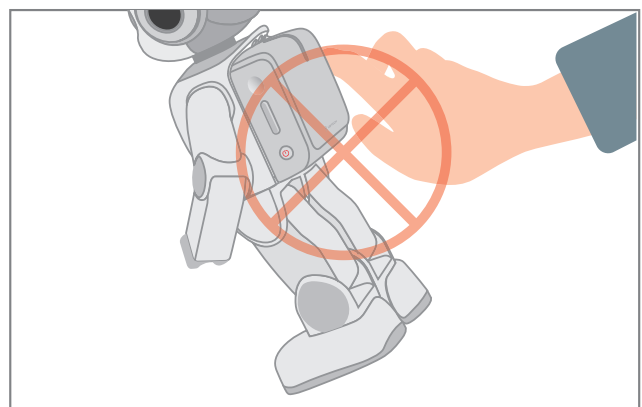
Wring het hoofd van Robin niet om en trek er niet aan met kracht.



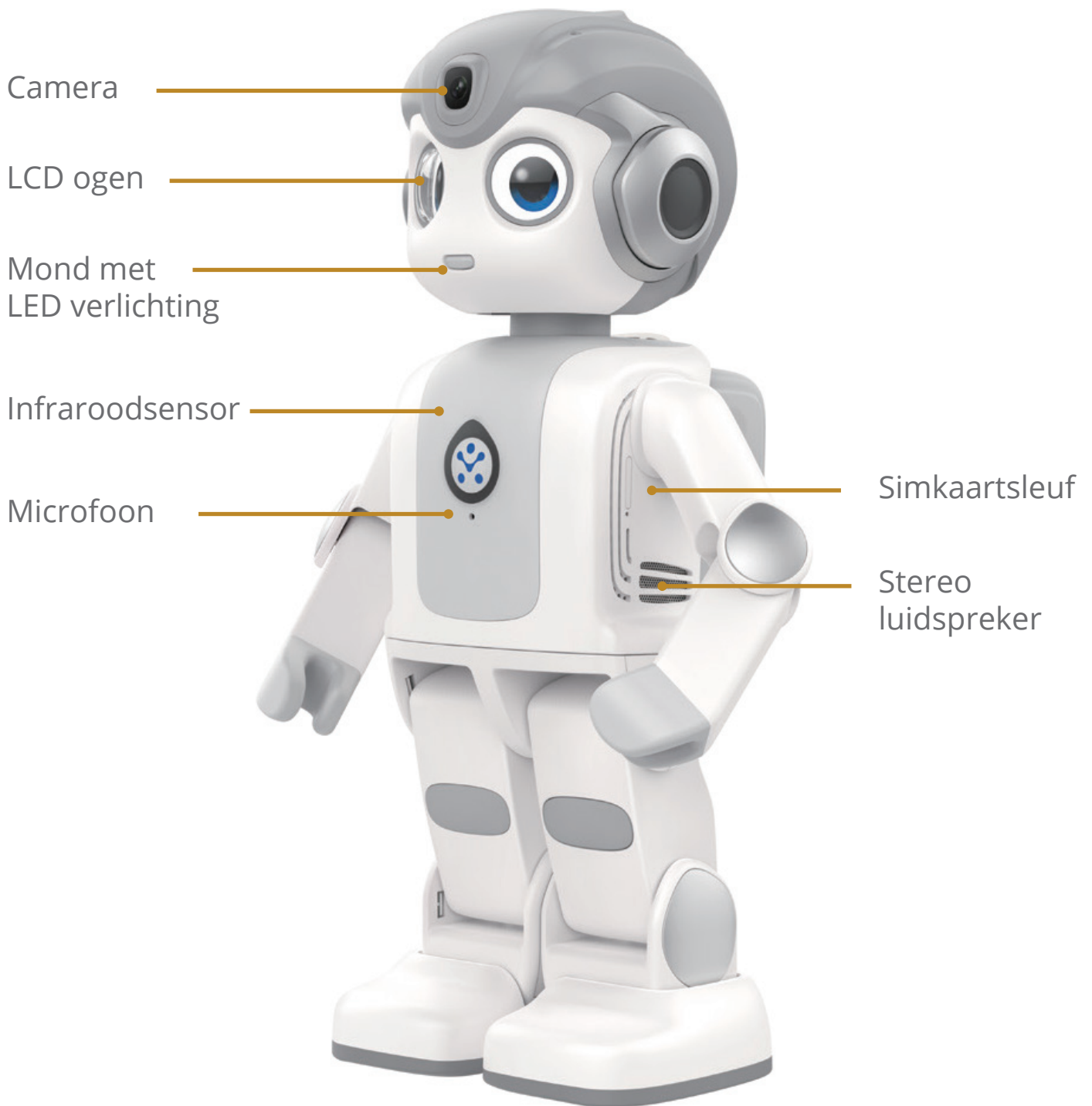
Zet je Robin niet neer op een hellend oppervlak.

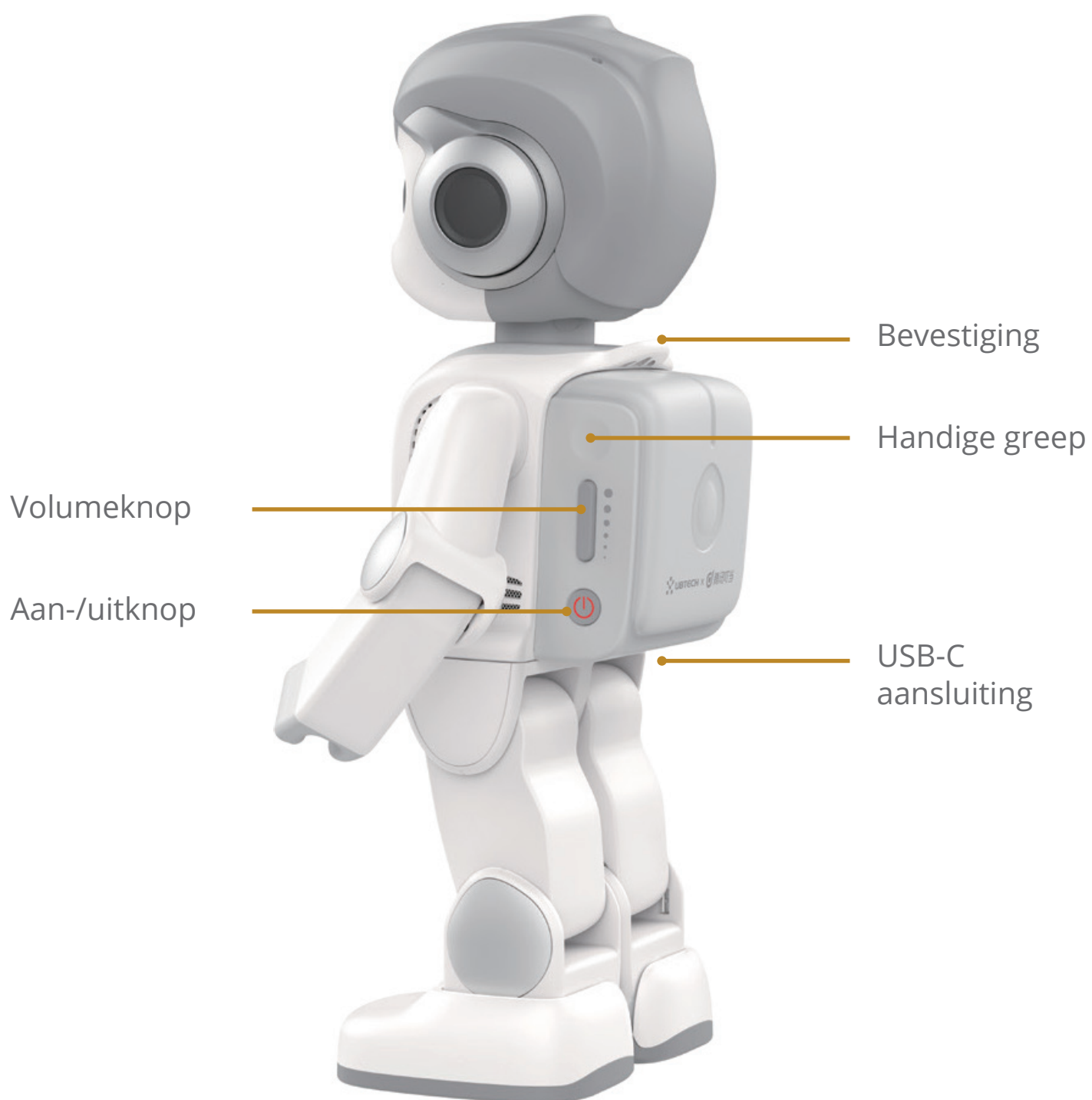


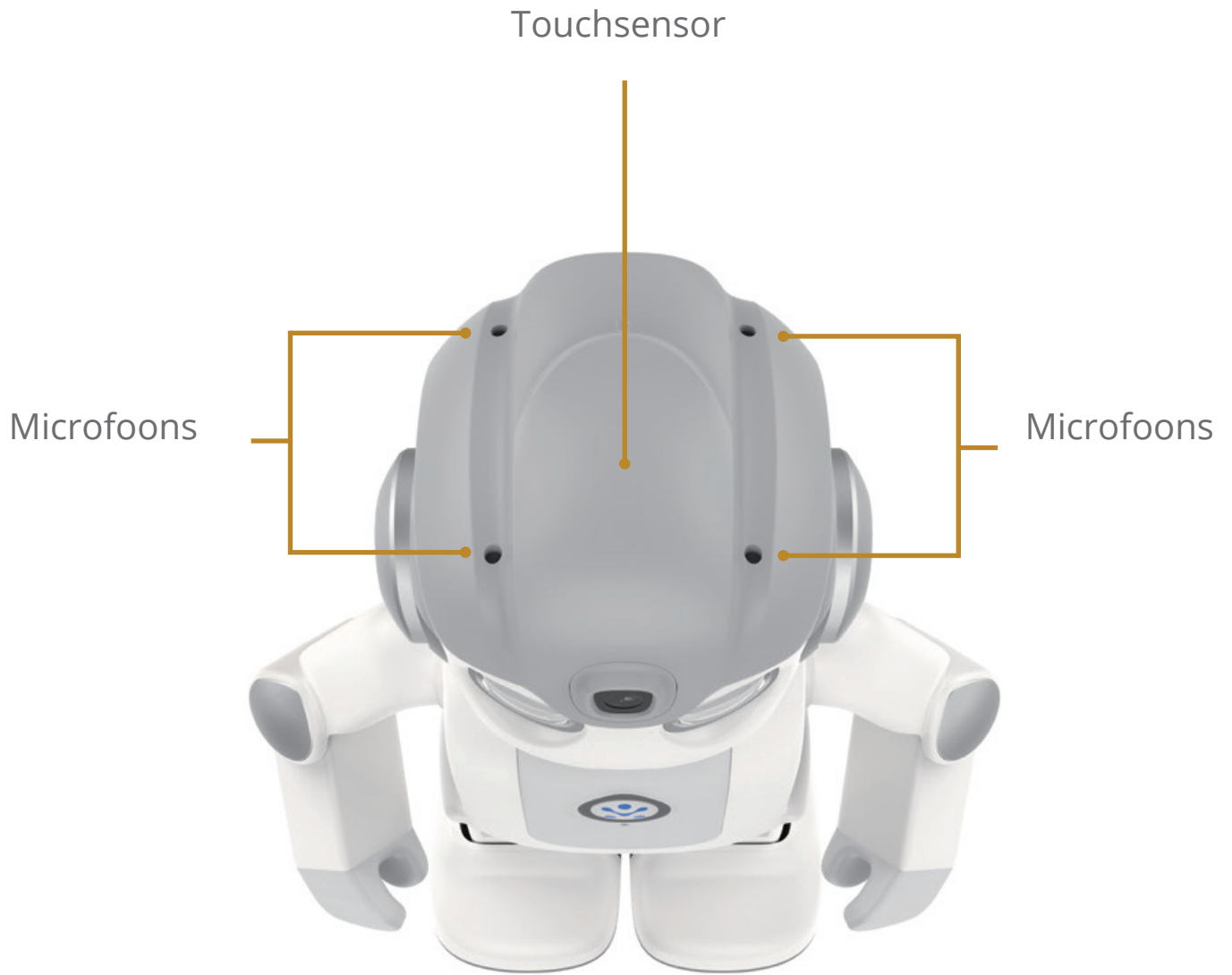
Forceer de gewrichten van je Robin niet.



Gooi niet met je Robin en sla er niet op om schade te voorkomen.







Aan-/uitknop	
Indrukken en ingedrukt houden	Druk in en houd 3 seconden ingedrukt om je Robin aan of uit te zetten.
Indrukken	Druk de aan-/uitknop in om het batterijniveau te checken, nadat je je robot aangezet hebt of terwijl je robot aan het opladen is.

Volumeknop
Zet het volume van je Robin luider of stiller.

Touchsensor op het hoofd
Tik op het hoofd van je Robin om de huidige handeling te stoppen.
Lang drukken om de spraakherkenning te activeren.
Tweemaal op het hoofd tikken: QR-code scannen
Driemaal op het hoofd tikken: IP-adres zeggen

Ledlampje in mond	
Het lampje knippert	Je Robin staat aan.
Het lampje is rood en knippert om de zoveel tijd 3 keer	Je Robin is offline.
Knipperend rood lampje	Je robin staat uit en is aan het opladen (batterij van Robin < 50%)
Kipperend rood lampje	Je robin staat uit en is aan het opladen (50 % ≤ batterij van Robin < 100%).
Groen lampje blijft branden	Je Robin staat uit en is volledig opgeladen.

Productnaam	AlphaMini Robot
Productmodel	Alpha Mini
Afmetingen	245 mm hoog, 149 mm breed, 112 mm dik (de eigenlijke grootte kan lichtjes variëren afhankelijk van de configuratie, het productieproces en de meetmethode)
Gewicht	Ongeveer 700g
Gewrichten	Veertien gewrichten in totaal (Drie aan het hoofd, vier aan de armen, een aan de taille en zes aan de benen)
Netwerk standaard	4G/3G
Connectiviteit	WiFi 2.4G (WLAN 80211 b/g/n), BT4.2, GPS
Werk geheugen	RAM2GB/ROM16GB (Aangezien het Android-besturingssysteem een bepaalde hoeveelheid geheugen inneemt, kan het reële werkgeheugen iets kleiner zijn dan deze waarde.)
Simkaart type	Nano-simkaart (4FF, enkele kaartsleuf)
Luidsprekers	2-kanaals stereoluidsprekers, 0.8W*2
Microfoons	Vier microfoons (gebruikt voor spraakbediening en om de bron te lokaliseren), één communicatiemicrofoon
Beeldscherm	1,22 inch (zichtbare gedeelte is iets kleiner), 262K lcd-scherm in kleur, 240 x 240 pixels
Camera	13 MP
Sensoren	GPS, versnellingsmeter, gyroscoop, touchsensor, infraroodsensor
Batterij	Lithium-polymeeraccu, 3,85 V, 4060 mAh (Doorgaans)
Netadapter	Fabrikant: Jiangxi Jian Aohai Technology Co.,Ltd. Model: A138A-120150U-EU4 / A138A-120150U-UK4 Input AC 100V-240V-50/60Hz 0.5A; Output DC 5V 3A/9V 2A/12V 1,5A
Bedrijfstemperatuur	0°C-40°C
Besturings methoden	Aan-/uitknop, volumeknop, app, spraakbediening

Modus	Frequentie	Max. uitgangsvermogen (dBm)
Bluetooth	2402MHz-2480MHz	9.532
BLE	2402MHz-2480MHz	1.146
Wlan 2,4G	2412MHz-2472MHz	16.8
LTE Band1	Uplink:1922.4MHz-1977.6MHz	22.04
	Downlink:2112.4MHz-2167.6MHz	
LTE Band3	Uplink:1710MHz-1785MHz	21.89
	Downlink:1805MHz-1880MHz	
WCDMA Band1	Uplink:1922.4MHz-1977.6MHz	21.68
	Downlink:2112.4MHz-2167.6MHz	
WCDMA Band8	Uplink:882.4MHz-912.6MHz	22.16
	Downlink:927.4MHz-957.6MHz	

- Bewaar dit product op een goed geventileerde, schone en droge plaats en vermijd vocht, stof en hoge temperaturen; die kunnen het product immers beschadigen.
- Schakel het product uit voordat je het reinigt. Veeg de buitenkant schoon met een kleine hoeveelheid neutraal reinigingsmiddel en een vochtige handdoek. Laat het product aan de lucht drogen voordat je het weer inschakelt.
- Gelieve het product uit te schakelen en in de bewaardoos te stoppen wanneer je het niet gebruikt. Laad het product minstens een keer per maand op om te vermijden dat de levensduur van de batterij verkort.
- Gebruik de originele netadapter en kabel om dit product op te laden. Ga naar support.zorabots.be alvorens je een netadapter of kabel vervangt.
- Als de batterij volledig opgeladen is, ontkoppel de oplader dan meteen om onnodige schade wegens overlading te vermijden.
- Dit product heeft een ingebouwde lithiumbatterij. Als de batterij stuk is (wanneer ze na herhaaldelijk opladen geen 80% meer bereikt of 100% van het batterijvermogen verbruikt binnen 15 minuten), gelieve dan contact op te nemen met support.zorabots.be om professionele hulp te vragen.
- Plaats het product voor gebruik op een hard horizontaal oppervlak en verhinder zijn bewegingen niet. Het product heeft boven zijn hoofd, vooraan, achteraan en aan beide zijanten minstens 20 cm vrije ruimte nodig.
- Zet het product bij gebruik niet aan de rand van een oppervlak dat zich hoog boven de grond bevindt om valschade te vermijden.
- De beweegbare gewrichten van dit product zijn allemaal precisie-onderdelen. Forceer ze niet door ze met kracht om te wringen, eraan te trekken of erin te knijpen.
- Tijdens het gebruik raden we je aan om de daarvoor bestemde delen van het product met de hand te manipuleren (zoals aangegeven in de bovenstaande afbeeldingen) wanneer het product stilstaat.
- Onderdelen vastnemen/manipuleren die daar niet voor bestemd zijn en wanneer het product beweegt, kan leiden tot letsels aan de vingers.
- Het product zelf niet uit elkaar halen, terug in elkaar zetten en herstellen. Als je product hersteld moet worden, gelieve dan contact op te nemen met support.zorabots.be.
- Dit product ondersteunt enkel officiële upgrades. Gelieve de software/softwaressystemen niet op een andere manier te upgraden om schade te vermijden of te voorkomen dat gebruikersinformatie gelekt wordt.
- Gelieve bij abnormale situaties (zoals storingen bij het opstarten of uitschakelen, geen respons van de robot, abnormale handelingen, etc.). contact op te nemen met support.zorabots.be.



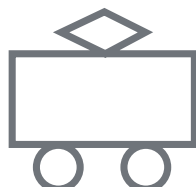
WAARSCHUWING:

- 1) De verpakking moet bewaard worden aangezien die belangrijke informatie bevat.
- 2) De oplader die voor het speelgoed gebruikt wordt, moet regelmatig gecontroleerd worden op schade aan de kabel, stekker, behuizing en andere onderdelen. Indien er schade is, mag de oplader niet gebruikt worden totdat de schade hersteld is.
- 3) De voedingsuitgangen, batterijuitgangen en connectoren mogen niet kortsluiten.
- 4) Verkeerd gebruik van transformators kan leiden tot een elektrische schok.
- 5) De robot mag alleen gebruikt worden met de aanbevolen transformator (nominaal vermogen van DC 5 V, 3 A). De transformator is geen speelgoed.
- 6) Verstikkingsgevaar - bevat kleine onderdelen. De robot is niet geschikt voor kinderen onder de 3 jaar.
- 7) De robot moet vóór het reinigen losgekoppeld worden van de transformator.
- 8) Transformators en voedingsbronnen voor robots mogen niet als speelgoed gebruikt worden, en kinderen mogen deze producten enkel gebruiken onder ouderlijk toezicht.
- 9) Wees voorzichtig voor gevaarlijke onderdelen, scherpe punt op het uiteinde van de pin.
- 10) De batterijen (geïnstalleerde accu of batterij) mogen niet blootgesteld worden aan grote hitte zoals zonlicht, vuur en dergelijke.
Batterijen moeten afgevoerd worden met aandacht voor het milieu.
- 11) Gebruik enkel toebehoren en accessoires gespecificeerd of voorzien door de fabrikant (zoals de exclusieve voedingsadapter, batterij etc.).
- 12) Raak het speelgoed niet aan wanneer het beweegt om handletsels te vermijden.
- 13) De batterij in een vlam of hete oven leggen, of mechanisch verpletteren of snijden, kan leiden tot een ontploffing.
- 14) Laat de batterij niet in een omgeving met een extreem hoge temperatuur liggen, want dat kan leiden tot een ontploffing of ontvlambare vloeistoffen of gassen die ontsnappen.
- 15) Stel de batterij niet bloot aan een extreem lage luchtdruk, want dat kan leiden tot een ontploffing of ontvlambare vloeistoffen of gassen die ontsnappen.
- 16) Houd minstens 20 cm afstand wanneer je de robot gebruikt.

OPGELET: Ontploffingsgevaar wanneer de batterij incorrect vervangen wordt.
Vervang alleen door hetzelfde of een gelijkaardig type.



Betekent dat alle veiligheids- en gebruiksinstructies gelezen moeten worden voordat dit product in gebruik genomen wordt.



EU-CONFORMITEITSVERKLARING

Wij UBTECH ROBOTICS CORP LTD

Adres: 16th and 22nd Floor, Block C1, Nanshan I Park, No.1001 Xueyuan Road,
Nanshan District, Shenzhen City, P.R. CHINA.

verklaren onder onze uitsluitende verantwoordelijkheid dat het product

Productnaam: AlphaMini Robot

Modelnaam: Alpha Mini

Software: V1.6.0.50

Accessories: Adapter 1:
Modelnaam: A138A-120150U-EU4
Input:100-240V-50/60Hz 0.5A
Output:5V 3A/9V 2A/12V 1.5A

Adapter 2:
Modelnaam: A138A-120150U-UK4
Input:100- 240V~50/60Hz 0.5A
Output:5V 3A/9V 2A/12V 1.5A

overeenstemmen met de volgende richtlijnen en verordeningen:

2014/53/EU (Richtlijn betreffende radioapparatuur)

Voor de evaluatie van conformiteit met deze Richtlijnen en Verordeningen werden de volgende standaarden/eisen toegepast:

Artikel 3.1(a) over de veiligheid	EN 62368-1:2014/411:2017
EMC artikel 3.1(b)	EN 55032:2012 EN 55032:2015 EN 55035:2017 Draft EN 301 489-1 V2.2.1:2019-03 Draft EN 301 489-17 V3.2.0:2017-03 EN 301 489-19 V2.1.1.2019-04 Draft EN 301 489-52 V.1.1.0:2016-11
Radio artikel 3.2	EN 300 328 V2.1.1:2016 EN 303 413 V1.1.1 EN 301 908-01 V11.1.1 EN 301 908-02 V11.1.2 EN 301 908-13 V11.1.2
Gezondheid artikel 3.1(a)	EN 62479:2010 EN 50663:2017 EN 62311:2008 EN 50665:2017

De conformiteitsbeoordelingsprocedure als bedoeld in Artikel 17 en nader omschreven in Bijlage III van de Richtlijn betreffende radioapparatuur werd uitgevoerd door de aangemelde instantie:

Aangemelde instantie: TUV SUD TPS

Nr. AI: 0123

Nr. certificaat: TPS-RED500050 i01

Verantwoordelijk voor totstandkoming van deze verklaring is de:

Fabrikant

Gemachtigde vertegenwoordiger gevestigd binnen de EU

Persoon verantwoordelijk voor de totstandkoming van deze verklaring

Shenzhen China

(Plaats)

2019-8-16

(Datum)



(Handtekening)



ZoraBots

Archimedesstraat 17, 8400 Oostende, Belgium

www.zorabots.be